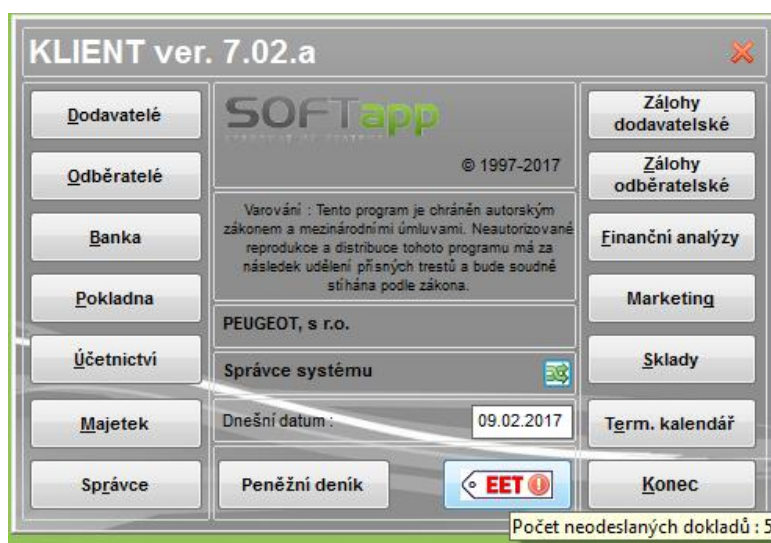


Program Klient / KontoPro – odesílání dokladů do EET (od verze 7.02.a)

Tržby do EET vstupují přes vystavený pokladní doklad, po zápisu se odesílá online datová zpráva, Finanční správa ze systému zašle potvrzení o přijetí s unikátním kódem účtenky – fiskální identifikační kód **FIK** a poplatník vystaví zákazníkovi účtenku včetně kódu FIK.

1. Hlavní menu Klient / KontoPro

V hlavním menu přibýlo tlačítko pro zobrazení informace o neodeslaných dokladech do EET. Tlačítko je viditelné jen v případě, že existují neodeslané doklady. Když máte všechny doklady odeslané do EET (nebo EET nepoužíváte), tlačítko se nezobrazuje vůbec.



2. Modul Pokladna - pořizování pokladních dokladů

V modulu Pokladna v souvislosti s EET je upraveno pořizování pokladních dokladů. U pokladny označené jako "EET aktivní" se kromě data dokladu zapisuje i čas. Údaje o datu a čase jsou načítány z SQL serveru v okamžiku uložení pokladního dokladu (není potřeba mít zakliknutou ikonku „hodiny“).



Datum a čas lze změnit klikem na ikonu "hodiny" (použijete např. při dodatečném zápisu a odeslání dokladů z doby, kdy nebylo funkční internetové připojení). U příjmových dokladů se datum i čas tiskne na pokladních dokladech. Když pokladna není označena jako "EET aktivní", zadávání data se nezměnilo.

Při zápisu pokladního dokladu určuje jeho odeslání do EET tlačítko EET se zeleným zatržítkem

V opačném případě, kdy se doklad do EET neodesílá, je tlačítko EET s červeným křížkem

DPH	Sazba	Základ	Daň
Základní	21	206,61	43,39
Snížená	15	0,00	0,00
10 %	10	0,00	0,00
Osvobozeno		0,00	
Mimo DPH		0,00	

Případné chyby (červeně) nebo varování (žlutě) po návratu odpovědi na datovou zprávu se zobrazují v dolní části formuláře pokladního dokladu. Chyby jsou nepropustné a znamenají, že doklad nebyl kvůli chybě odeslán.

Varování (na žlutém pozadí) je průchozí upozornění z finanční správy, kdy přesto došlo k odeslání dokladu a obdržení kódu FIK.

Varování : DIC poplatníka v datové zprávě se neshoduje s DIC v certifikátu

Bezchybné odeslání dokladu je oznámeno zprávou na zeleném pozadí.

Doklad byl zapsán na finanční portál.

Tisková sestava pokladních dokladů odeslaných do EET obsahuje unikátní kód účtenky – fiskální identifikační kód **FIK**.

Elektronická evidence tržeb

BKP : 215BBBCF-4CC305B2-2CD6EB0C-C1F089BA-420B005F

FIK : 4415762f-f35d-4661-b70c-0a3a439c2e85-ff

Režim : Běžný

Označení provozovny : 11

Označení pokl. zařízení : 35-Pokladna ND 2015

V případě, že v zadaném časovém intervalu nepřišla odpověď na datovou zprávu, tiskne se místo kódu FIK kód **PKP** (podpisový kód poplatníka). Takovýto doklad je označen jako neodeslaný a musí se později znovu odeslat do EET přes modul EET.

Elektronická evidence tržeb

BKP : BF463705-93AA07D0-07E47706-61402AB7-FAFC9899

PKP : AOoE OyAjBwJF nklkeMyp7JofSmtC5cJWvnf33h/WelYaGu6UiGq3ktFGaeHhDv
x8uk100lg0uiaP1Rm7zhYfRbXQxXqTMu1ikXO32m7Lt5zFGvEUaZh+hC+xFtTH
X7mQ5omo4mPwaSwrlkX8fWuvQBv3z1zm1w7e5p/rGQil6fjqHF24a51ujiiKRq
Uegv55VilO CU VQ 4cd5r0g1jM33oudXZC5M5njgpxHq5xy5e8/WBTyGp/oSCWVSr
0C4K/QxcHMITE Wb+U5rcD W3W/kUPat+MiWxjIEyqsu0LAimW1Jv9sZrVdq4fw0+
e+g7QlphL3DQE vWGpKplYVXg==

Režim : Běžný

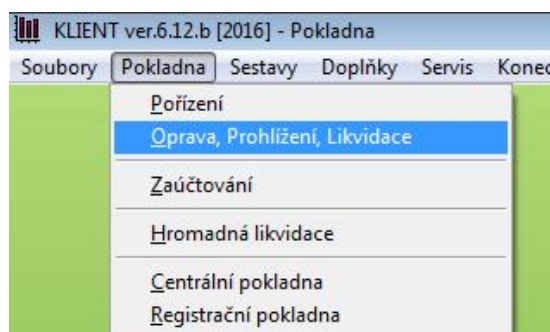
Označení provozovny : 11

Označení pokl. zařízení : 35-Pokladna ND 2015

3. Modul Pokladna – opravy a storna pokladních dokladů

Bylo přepracováno menu Pokladna - dříve používané volby "Oprava", "Prohlížení" a "Pořízení/Oprava likvidace" jsou sloučeny do jedné volby menu „**Oprava, Prohlížení, Likvidace**“.

Po spuštění této volby se otevře formulář výběrových podmínek, kde je nově doplněna výběrová podmínka "Elektronická evidence tržeb".



Pokladní doklady

Výběr dle :

Dokladu
 Data
 Částky
 Střediska
 Zakázky
 Části textu
 Úč. měsíce
 Firmy
 Typu dokladu
 Příjem/Výdej
 Kód transakce
 Zaměstnanec

Pokladna : **Pokladna hlavní** Všechny pokladny
 Doklad OD : Datum OD :
 Doklad DO : Datum DO :
 Částka OD : Středisko :
 Částka DO : Zakázka :
 Účetní měsíc od : do :
 Text :
 Typ dokl. :

Firma (kód) :

Příjem/Výdej :

Kód transakce :

Zaměstnanec :

Centrální pokladna : Všechny Nezaplacené Zaplacené

Bežtovostní platby : Všechny platby Pouze hotovost Pouze platby kartou

Elektronická evidence tržeb : Všechno Neevidováno Odesláno Neodesláno

Po zadání výběrových podmínek se otevře formulář, kde je možné pokladní doklady prohlížet, tisknout, opravovat, mazat, stornovat, likvidovat a opravovat kód transakce u plateb kartou. Volby jsou přístupné dle nastavení práv uživatelů.

Položky **Likvidace** Hromadně opravit Poznámky >>

	Popis	Datum	D	Čís.faktury	Příjem	Výdej	

Význam barvy písma u čísel dokladů je uveden v legendě nahoře – jednotlivé barvy znamenají:

- **Černě** – doklad není registrován do EET
- **Modře** – doklad je odeslán do EET
- **Červeně** – doklad je registrován, ale není odeslán do EET

Pokladní doklady

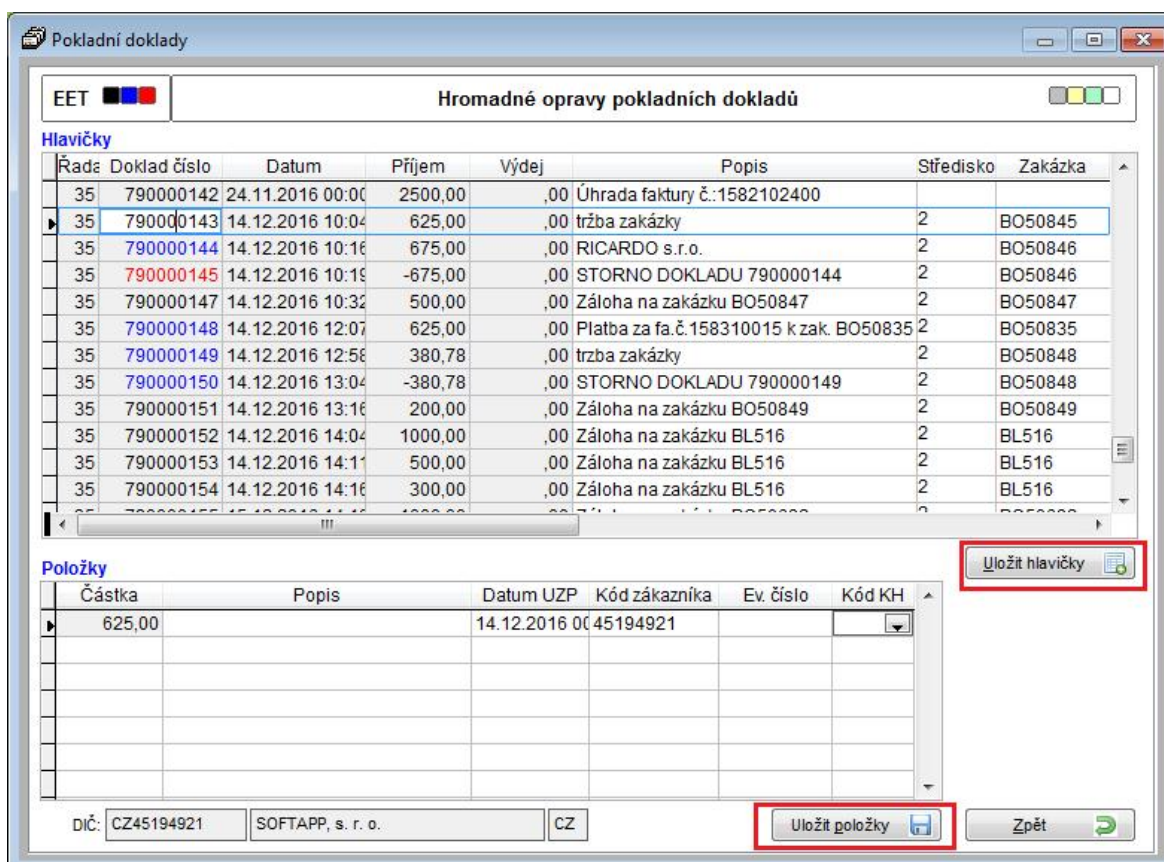
EET ■ ■ ■

Pokladní doklady - Pokladna ND 2015

Řada	Doklad číslo	Datum	Popis	Příjem	Výdej	Typ	Aut
35	790000142	24.11.2016 00:00	Úhrada faktury č.:1582102400	2500,00	,00	Příjem faktura	1
35	790000143	14.12.2016 10:04	tržba zakázky	625,00	,00	Příjem	1
35	790000144	14.12.2016 10:16	RICARDO s.r.o.	675,00	,00	Příjem	1
35	790000145	14.12.2016 10:19	STORNO DOKLADU 790000144	-675,00	,00	Příjem	1
35	790000147	14.12.2016 10:32	Záloha na zakázku BO50847	500,00	,00	Ostatní	1

Ve výše popsaném formuláři jsou dvě tlačítka pro opravu dokladů:

- pro doklady odeslané nebo registrované pro odeslání do EET je přístupná pouze nová volba „**Hromadně opravit**“, kde je možné měnit jen vybraná pole, která nemají vliv na odeslané hodnoty
- doklady, které nebyly odeslány ani registrovány pro odeslání do EET je možno opravovat přes tlačítko „**Opravit**“ nebo „**Hromadně opravit**“
- Nová volba „**Hromadně opravit**“ otevře formulář se seznamem všech dokladů z výběrové podmínky, ve formuláři je možné opravovat hlavičky pokladních dokladů i jejich položky. Opravovat lze jen bíle podbarvená políčka. Uložení změn je možné provést tlačítkem „**Uložit hlavičky**“ a „**Uložit položky**“. Pokud provádíte opravy jak hlaviček, tak položek, je nutné stisknout obě tlačítka!



Ve výše uvedeném formuláři byla dále doplněna volba "Storno". **Oprava hodnot, které vstupují do EET není možná, místo opravy slouží volba Storno dokladu.**

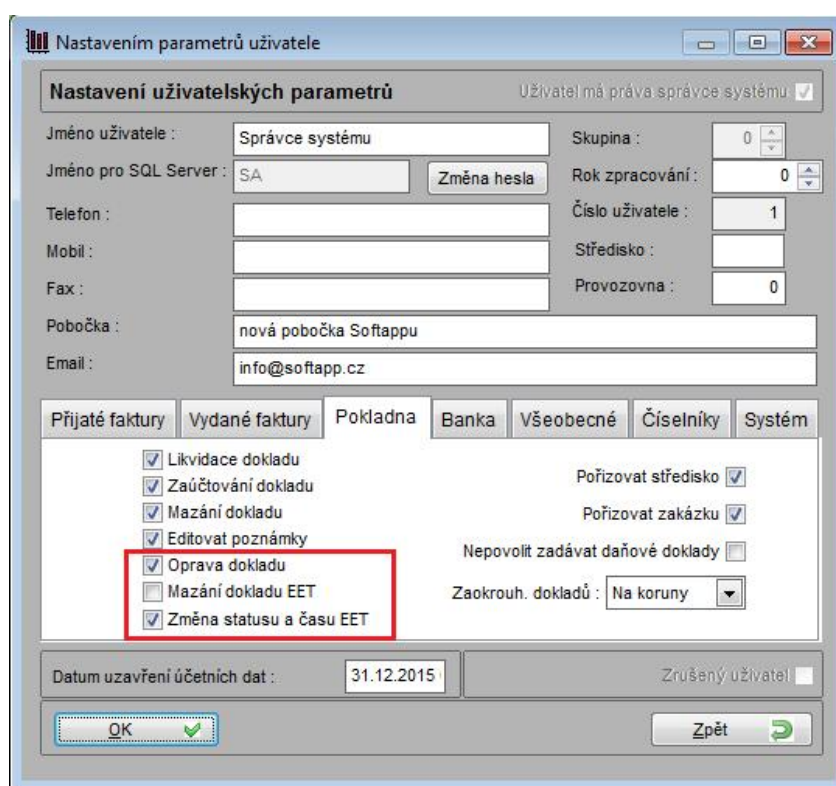


Po výběru dokladu a stisku tlačítka „**Storno**“ se k původnímu dokladu vytvoří "záporný" doklad s novým číslem dokladu a aktuálním datem a časem a nabídne se jeho tisk. Pokud byl původní doklad již zlikvidován, vytvoří se i likvidace. Pokud byl původní doklad odeslán do EET, odesílá se i storno doklad. Doklady vystavené v jiných modulech (sklad, autoservis,...), je potřeba v příslušných modulech také stornovat. Výjimkou jsou úhrady faktur, které se stornují v modulu Klient, i když byly vystaveny jiným modulem.

Řada	Doklad číslo	Datum	Popis	Příjem	Výdej	Typ	Autor	Přijato od / vydáno
8	2170044	06.02.2017 13:31:31	tržba	5555,00	,00	Příjem	1 SOFTAPP s. r. o., I	
8	2170046	06.02.2017 13:32:58	STORNO DOKLADU 2170044	-5555,00	,00	Příjem	1 SOFTAPP s. r. o., I	

4. Pokladna – přístupová práva

V nastavení uživatele přibily nové parametry v modulu **Správce** – menu **Soubory – Uživatelé – Editovat** – na záložce **Pokladna**. Jedná se o parametry Oprava dokladu, Mazání dokladu EET a Změna statusu a času EET.



Nastavení parametrů uživatele

Nastavení uživatelských parametrů Uživatel má práva správce systému

Jméno uživatele : Správce systému Skupina : 0

Jméno pro SQL Server : SA Rok zpracování : 0

Telefon : Číslo uživatele : 1

Mobil : Středisko :

Fax : Provozovna : 0

Pobočka : nová pobočka Softappu

Email : info@softapp.cz

Přijaté faktury Vydané faktury **Pokladna** Banka Všeobecné Číselníky Systém

Likvidace dokladu Pořizovat středisko

Zaúčtování dokladu Pořizovat zakázku

Mazání dokladu Nepovolit zadávat daňové doklady

Editovat poznámky Zaokrouh. dokladů : Na koruny

Oprava dokladu

Mazání dokladu EET

Změna statusu a času EET

Datum uzavření účetních dat : 31.12.2015 Zrušený uživatel



Parametr "**Oprava dokladu**" - všem uživatelům je potřeba jednorázově nastavit pro přístup do voleb „Opravit“ a „Hromadně opravit“ v menu „**Oprava, Prohlížení, Likvidace**“.

Mazání pokladních dokladů zaslaných do EET je možné pouze ve výjimečných případech na zvlášť nastavené právo - parametr "**Mazání dokladu EET**". Nastavení tohoto práva doporučujeme pečlivě zvážit!!! **Původní hodnoty odeslané do EET na základě tohoto dokladu zůstanou zachovány v logu – smazané doklady do EET.**

Nový parametr "**Změna statusu a času EET**" znamená, že uživatel může při pořizování dokladu do pokladny, která odesílá data do EET:

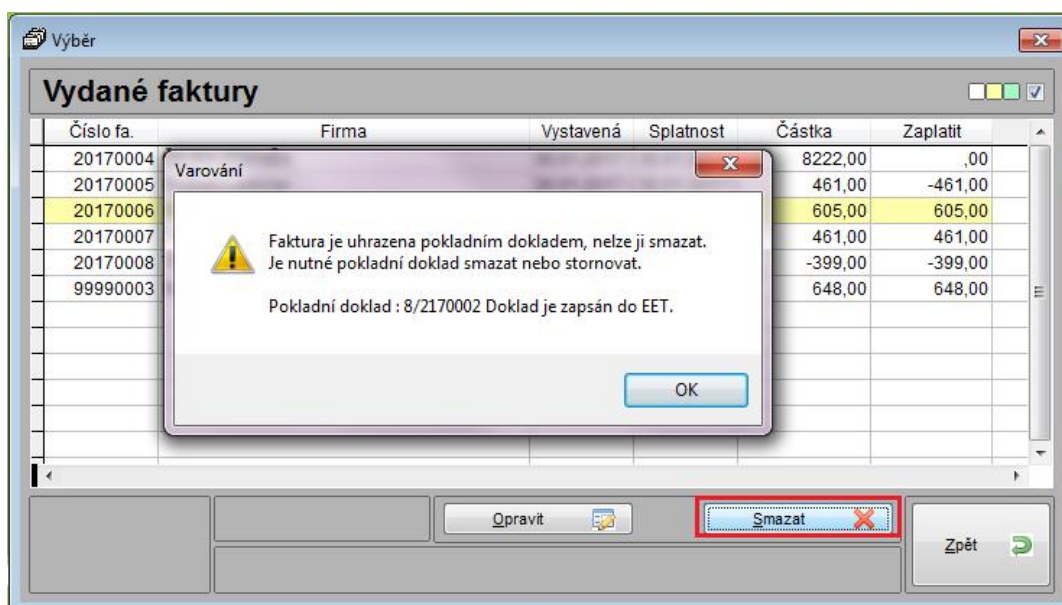
- měnit datum a čas vystavení pokladního dokladu



- měnit status zda doklad odeslat nebo neodeslat do EET (před tím, než dáte **Uložit** tlačítkem  odeslat nebo  neodeslat).

5. Odběratelé – mazání faktur

V modulu Odběratelé ve volbě mazání vydaných faktur dochází ke kontrole, zda existuje v pokladních dokladech úhrada faktury. V případě, že existuje úhrada zasláná do EET, nelze fakturu smazat. Nejprve je potřeba vystavit storno dokladu na úhradu a teprve potom je možné fakturu smazat.



Doklady na úhradu faktury, které nebyly evidovány v EET, je potřeba před mazáním faktury smazat, stornovat nebo přes opravu pokladního dokladu odpárovat (smazat číslo faktury z položek pokladního dokladu).

6. Pokladna – úhrady faktur + storna

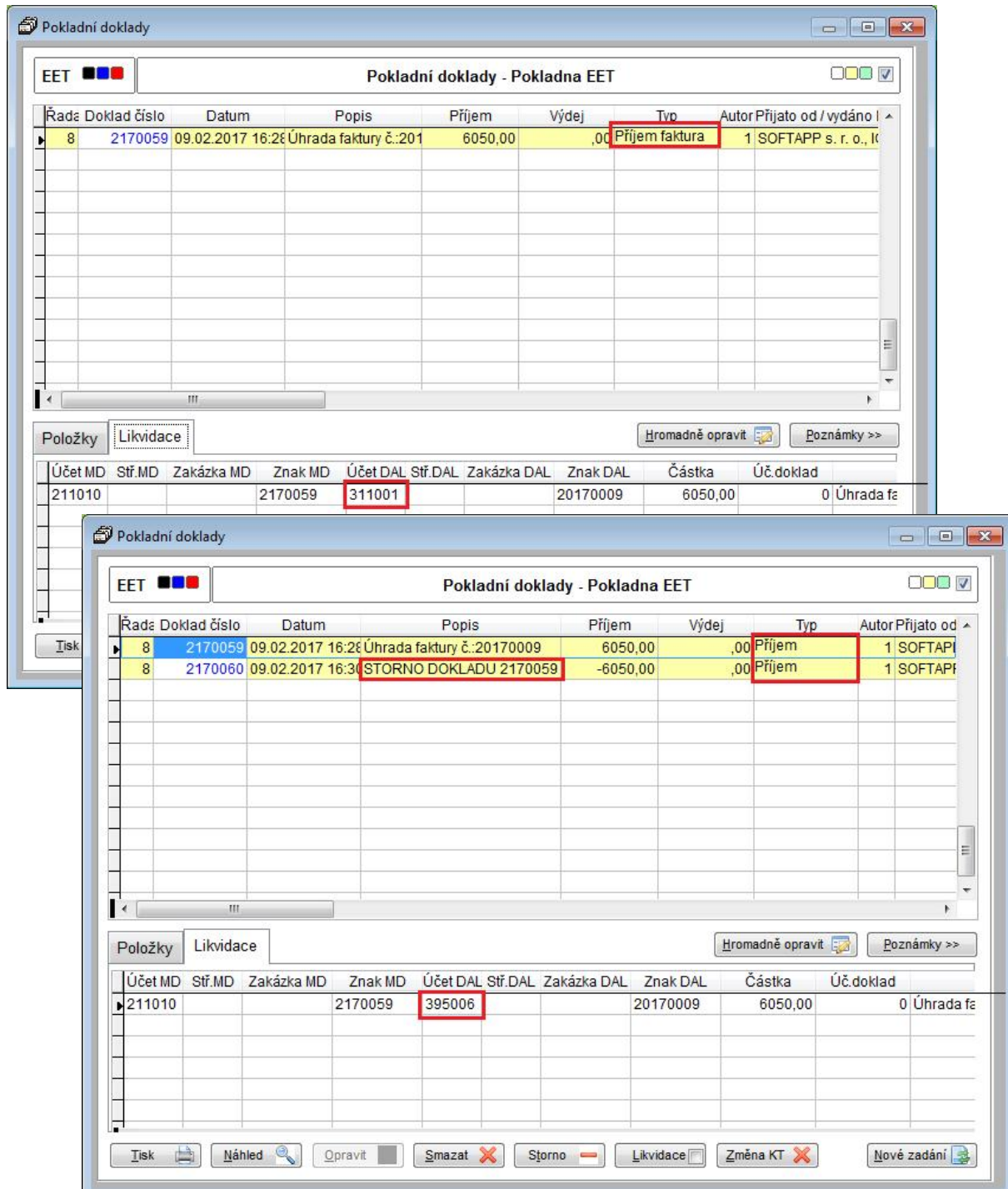
Povinnost evidovat tržbu do EET vzniká u úhrady vydaných faktur nebo vydaných zálohových faktur při způsobu úhrady hotově a platební kartou.

Storno pokladního dokladu - platby faktury hotově/platební kartou

Při stornování pokladního dokladu na úhradu faktury dojde k následujícím krokům:

- Původní pokladní doklad je „odpárován“ od faktury – dojde ke změně druhu pohybu z *Příjem-faktura* (nebo *Příjem zál.faktura*) na *Příjem* a v položkách dokladu dojde ke smazání čísla faktury. Původní číslo faktury zůstane v popisu dokladu.
- Jestliže je již vytvořena likvidace pokladního dokladu, dojde ke kontrole stavu zaúčtování:

- a) **V případě zlikvidovaného dokladu v rámci otevřeného účetního období** dojde ke změně saldokontního účtu 311 (324). Tento účet je nahrazen účtem zúčtovacím pro storno plateb, který je nastaven v číselné řadě pokladny. Jestliže nemáte nastaven účet pro storno plateb, ke změně saldokontního účtu nedochází.
 - b) **V případě zaúčtovaného nebo zlikvidovaného dokladu v rámci uzavřeného účetního období** nedojde k žádné změně v likvidaci a program upozorní, že je potřeba opravit saldokontní účet v likvidaci (pokud budete požadovat, aby se stornovaný doklad a jeho storno nezobrazovaly v úhradách faktury).
- Storno doklad vznikne jako kopie původního, již upraveného dokladu včetně likvidace na minusovou částku.



Window 1: Pokladní doklady - Pokladna EET

Řádek	Doklad číslo	Datum	Popis	Příjem	Výdej	Typ	Autor	Přijato od / vydáno
8	2170059	09.02.2017 16:28	Úhrada faktury č.:201	6050,00	,00	Příjem faktura	1	SOFTAPP s. r. o., IČ

Window 2: Pokladní doklady - Pokladna EET

Řádek	Doklad číslo	Datum	Popis	Příjem	Výdej	Typ	Autor	Přijato od
8	2170059	09.02.2017 16:28	Úhrada faktury č.:20170009	6050,00	,00	Příjem	1	SOFTAPP
8	2170060	09.02.2017 16:30	STORNO DOKLADU 2170059	-6050,00	,00	Příjem	1	SOFTAPP

Accounting Details (from both windows):

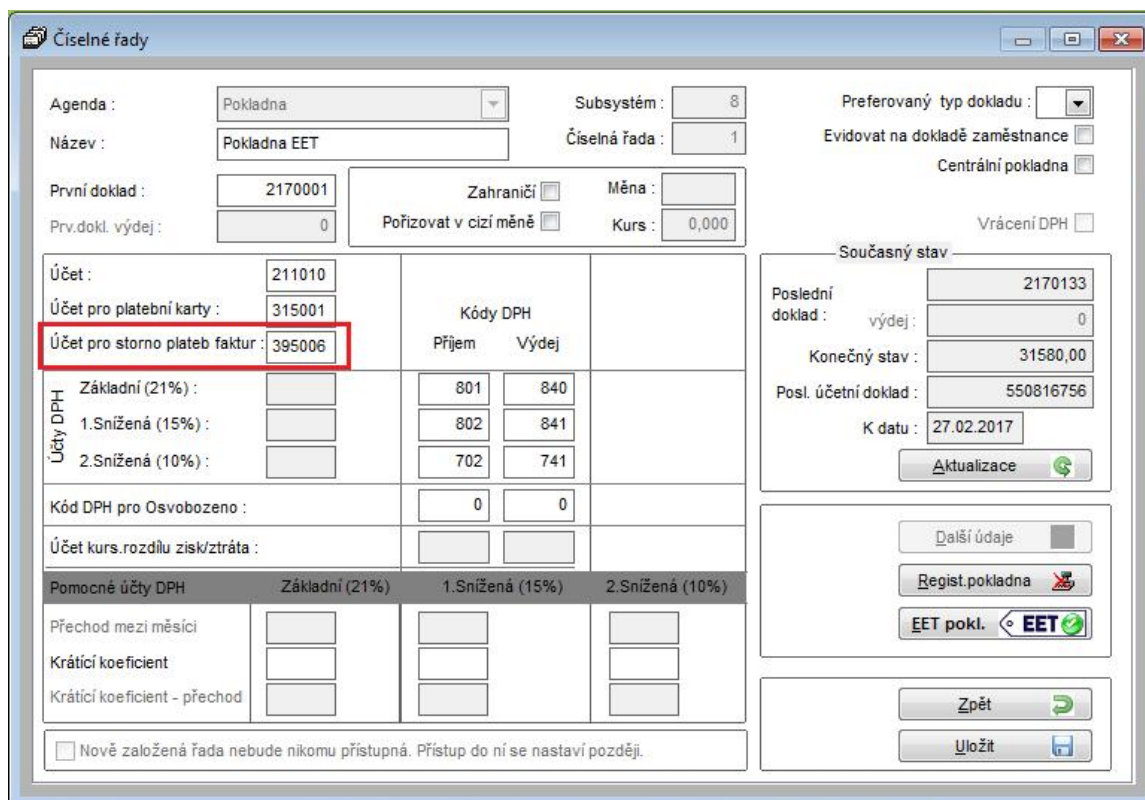
Účet MD	Stř.MD	Zakázka MD	Znak MD	Účet DAL	Stř.DAL	Zakázka DAL	Znak DAL	Částka	Úč.doklad
211010			2170059	311001			20170009	6050,00	0 Úhrada fe
211010			2170059	395006			20170009	6050,00	0 Úhrada fe

Pokladní konta – nastavení účtu pro storno plateb faktur

V modulu Pokladna v menu **Soubory – Pokladní konta** je možnost v číselné řadě pokladny nastavit „**Účet pro storno plateb faktur**“.

Do účtu pro storno plateb faktur nastavíte **nesaldokontní účet**, např. nesaldokontní účet 311 nebo 395. Tento účet se použije při vystavení storna dokladu na úhradu faktury v případě, že stornovaný doklad je již zlikvidovaný a není v uzavřeném účetním období. Tímto účtem se v likvidaci nahradí saldokontní účet.

Jestliže nenastavíte účet pro storno plateb, ke změně saldokontního účtu v likvidaci nebude docházet.



Číselné řady

Agenda : Pokladna Subsystem : 8

Název : Pokladna EET Číselná řada : 1

První doklad : 2170001 Zahraničí Měna :
 Prv.dokl. výdej : 0 Pořizovat v cizí měně Kurs : 0,000

Preferovaný typ dokladu :
 Evidovat na dokladě zaměstnance
 Centrální pokladna
 Vrácení DPH

Současný stav

Poslední doklad : 2170133
 výdej : 0
 Konečný stav : 31580,00
 Posl. účetní doklad : 550816756
 K datu : 27.02.2017
 Aktualizace

Účet : 211010

Účet pro platební karty : 315001

Účet pro storno plateb faktur : 395006

Kódy DPH	Kódy DPH	
	Příjem	Výdej
Základní (21%) :	801	840
1.Snížená (15%) :	802	841
2.Snížená (10%) :	702	741
Kód DPH pro Osвобоzeno :	0	0
Účet kurs.rozdilu zisk/ztráta :		

Pomocné účty DPH Základní (21%) 1.Snížená (15%) 2.Snížená (10%)

Přechod mezi měsíci

Krátčící koeficient

Krátčící koeficient - přechod

Nově založená řada nebude nikomu přístupná. Přístup do ní se nastaví později.

Další údaje
 Regist.pokladna
 EET pokl. EET
 Zpět
 Uložit

Upozornění: Všechny uvedené účty jsou pouze ilustrativní, uživatel si musí zvolit účty dle vlastní účtové osnovy a dle vzorového účtového rozvrhu pro dané období. V případě nejasností konzultujte účtování se svým daňovým poradcem.