

## Postup při zahájení nového účetního období 2025 v DMS Klient

Pro aktualizaci a správné fungování programu Klient (KontoPro) v roce 2025 je nutné provést tyto kroky:

### 1) GENERACE ÚČTOVÉ OSNOVY

Přihlásíte se do modulu **Klient** nebo **KontoPro**, při přihlašování zadáte **rok zpracování 2025**.

Otevřete účtovou osnovu v menu **Soubory – Účtová osnova**, potvrdíte založení účtové osnovy pro rok 2025. Poté můžete ve volbě „**Účtová osnova**“ doplnit tlačítkem „Přidat“ nové účty pro rok 2024 nebo opravit tlačítkem „Editovat“ stávající účty. V hlavičce účetní osnovy bude po přihlášení do roku 2025 uvedeno **Účtová osnova pro rok 2025**.

Účet	Název	Typ
00	Investiční majetek	
01	Nehmotný investiční majetek	
010	Nehmotný investiční majetek	Rozvahov
011	Zřizovací výdaje	Rozvahov
012	Nehmotné výsledky výzkumné a obdobné činnosti	Rozvahov
013	Software	Rozvahov
014	Ocenitelná práva	Rozvahov
018	Drobný nehmotný investiční majetek	Rozvahov
019	Ostatní nehmotný investiční majetek	Rozvahov
02	Hmotný investiční majetek - odpisovaný	
021	Budovy, haly a stavby	Rozvahov
022	Stroje, přístroje a zařízení	Rozvahov
023	Dopravní prostředky	Rozvahov
024	Inventář	Rozvahov

### 2) NASTAVENÍ ČÍSELNÝCH ŘAD PRO NOVÝ ROK

V programu Klient při přechodu na nové účetní období (nový rok) je potřeba nastavit číslování prvotních dokladů (faktury, pokladní doklady, bankovní výpisy atd.) odlišné od minulého období (není možné mít stejná čísla prvotních dokladů v různých letech).

Existují dvě možnosti nastavení číselných řad:

#### 2.a) POKRAČOVÁNÍ VE STÁVAJÍCÍCH ČÍSELNÝCH ŘADÁCH

Při přechodu na nový rok nebudete přidávat nové číselné řady, ale budete pokračovat ve stávajících číselných řadách. Přitom je nutné zvýšit číslování ručně při vystavení prvního dokladu pro nový rok (nastavení prvního dokladu v editaci číselné řady lze použít jen u nové prázdné číselné řady).

**POZOR! Nové číslo dokladu musí být vždy matematicky vyšší než stávající číslo posledního dokladu v řadě.**

**Příklad:** poslední doklad v roce 2024 má číslo např. 20240555 – první číslo dokladu v roce 2025 bude mít tvar např. 20250001 (samozřejmě každý uživatel může mít jinou skladbu čísla). Tuto změnu je třeba provést ručním přepsáním při vystavení prvního dokladu – další doklady se poté budou číslovat automaticky.

V modulu Sklad **doporučujeme pokračovat ve stávající řadě příjemek a výdejek**, zde si nezřizujete nové číselné řady. Při pořizování první Příjemky, Výdejky, Prodejky nebo Objednávky roku **2025** je potřeba **ručně přepsat číslo dokladu** (např. 2025001). Při dalším pořizování program již nabídne správné vyšší číslo dokladu.

**POZOR! Nově zvolené číslo příjemky, výdejky, prodejky musí být větší než poslední číslo dokladu ve starém roce.**

*TIP: Můžete si založit tzv. **startovací doklady**, které budou mít tvar např. 20250000. Tím si zajistíte, že další číslo dokladu bude 20250001. Tyto doklady můžete použít jak ve skladech (příjemky, výdejky, prodejky), tak v účetnictví (dodavatelé, odběratelé, pokladna, banka). Po vytvoření alespoň jednoho následujícího dokladu v novém roce startovací doklady smažete.*

V modulu Servis se u zakázek nepožují nové číselné řady. Na začátku roku se pouze ručně přepíše číslo zakázky. I zde se může dopředu založit fiktivní startovací zakázka a to poté, když si bude uživatel jistý, že již další novou zakázku do roku 2024 sepsovat nebude. Startovací doklad pak po vytvoření alespoň jednoho následujícího dokladu v novém roce uživatel opět smaže.

## 2.b) ZALOŽENÍ NOVÝCH ČÍSELNÝCH ŘAD

Nastavení číselných řad se provádí v jednotlivých agendách programu Klient (Dodavatelé, Odběratelé, Zálohy dodavatelské, Zálohy odběratelské) v menu **Soubory – Číselné řady**. V agendě Pokladna a Banka je naleznete v menu **Soubory – Pokladní konta a Bankovní konta**.

- Nová číselná řada se zakládá přes tlačítko PŘIDAT.
- Zadáte **první číslo dokladu** v číselné řadě, přičemž **zvolené číslování se nemůže krýt s čísly faktur v jiné číselné řadě ani s doklady z dřívějších let.**
- U každé číselné řady je potřeba nastavit **účet** (účet dodavatelů, odběratelů, pokladny, bankovních účtů), **účty DPH a kódy DPH**. Od 1. 1. 2024 jsou již platné pouze 2 sazby DPH. Jedna základní a jedna snížená sazba daně. U 2. snížené sazby daně se tak již v nových číselných řadách účet DPH a kód DPH nenastavuje.

**Číselné řady**

Agenda : Odběratelé      Subsystém : 1      Preferovaný typ dokladu : A

Název : Vydané faktury 2025      Číselná řada : 35

První doklad : 202511001      Zahraničí       Měna :

Prv.dokl. výdej :      Pořizovat v cizí měně       Kurs : 0,000

Účet :	311 01	Kódy DPH	
Účet pro likvidaci "V" faktur :			
Účty DPH	Základní (21%) :	343121	801
	Snížená :	343112	602
	2.Snížená (10%) :		
Kód DPH pro Osvobozeno :		420	
Účet kurs.rozdílu zisk/ztráta :			

**Současný stav**

Poslední doklad : 202511000

výdej : -1

Konečný stav : 0,00

Posl. účetní doklad : 0

K datu : 30.09.2024

Aktualizace

Další údaje

Regist.pokladna

EET pokl.

Uložit

Zpět

Nově založená řada nebude nikomu přístupná. Přístup do ní se nastaví později.

Při zakládání nové číselné řady lze nastavit parametr „**Nově založená řada nebude nikomu přístupná. Přístup do ní se nastaví později**“. Tímto parametrem lze všem uživatelům zamezit nebo povolit přístup k nové číselné řadě.

**Poznámka :**

Číslování dokladů různých modulů může být shodné. Např. číslo dokladu z modulu dodavatelských faktur může být shodné s číslem odběratelské (vydané) faktury anebo číslem pokladního dokladu. Pro lepší přehlednost však doporučujeme číslování rozlišovat.

**Nejčastěji používané kódy DPH v ČR, které budete zadávat v číselných řadách pro rok 2025, jsou:**

**Výstup (vydané faktury):**

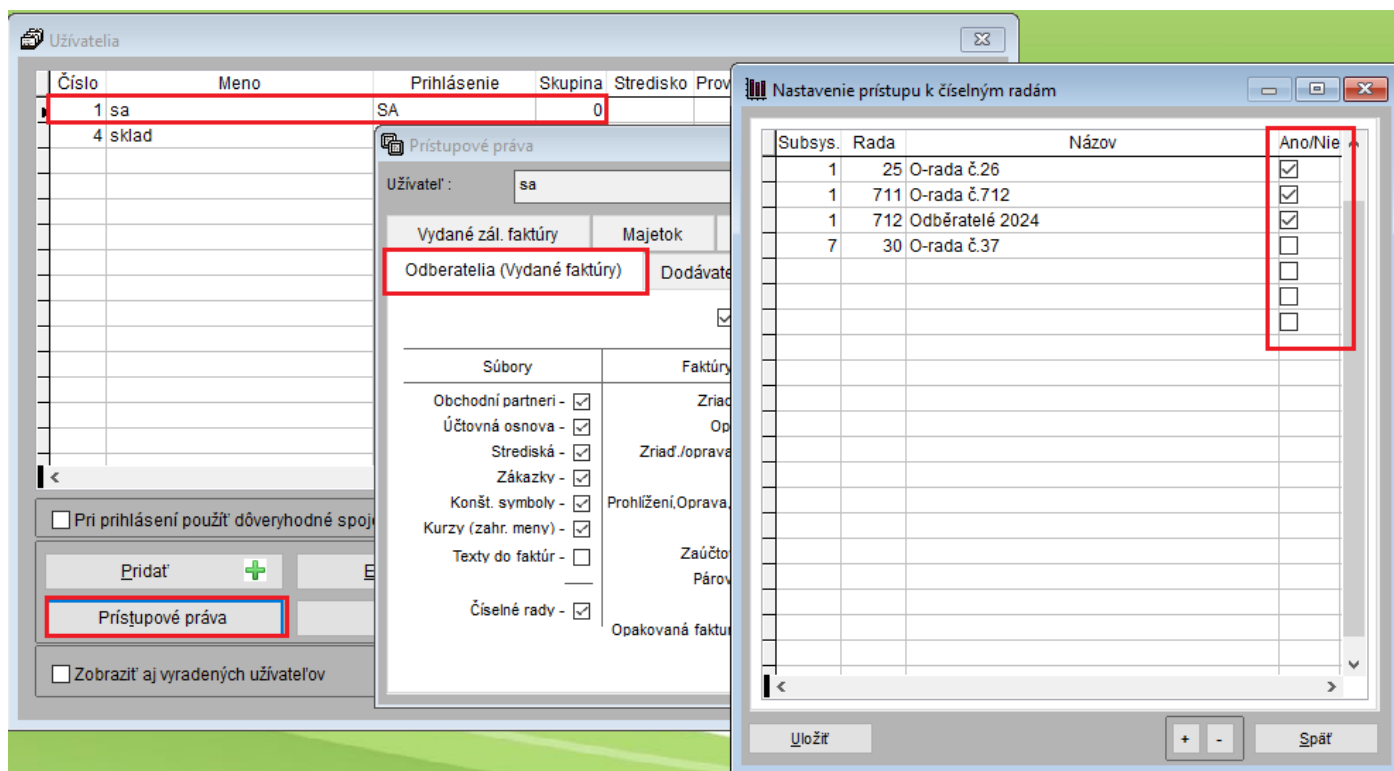
- 801 pro sazbu 21 %
- 602 pro sazbu 12 %

**Vstup (přijaté faktury):**

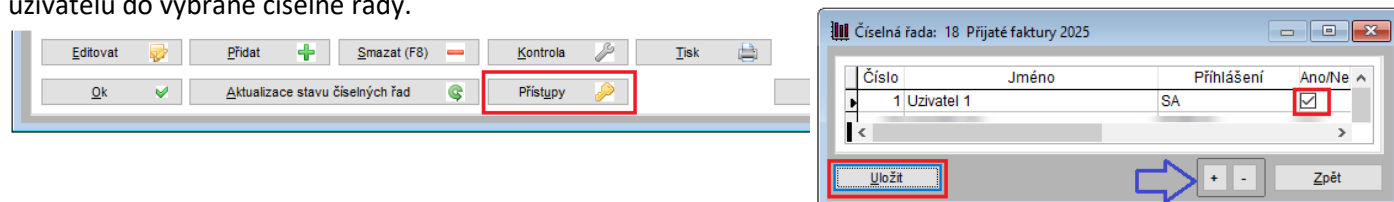
- 840 pro sazbu 21 %
- 641 pro sazbu 12 %

### 3) NASTAVENÍ PŘÍSTUPOVÝCH PRÁV DO ČÍSELNÝCH ŘAD

Přístupy pro uživatele do číselných řad lze nastavit v modulu **Správce – menu Soubory – Uživatelé**. Zde vyberete uživatele a použijte volbu **Přístupová práva**. Na záložkách Odběratelé, Dodavatelé atd. zvolíte tlačítko „**Číselné řady**“ (případně u Pokladny a Banky zvolíte tlačítko „Pokladna“ nebo „Bankovní konta“). Pomocí zatržitek nastavíte uživateli přístup do jednotlivých číselných řad.

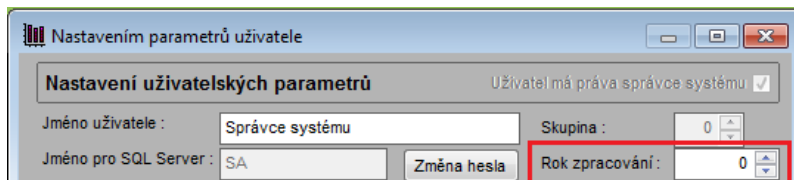


Druhá možnost je nastavit přístupy do číselných řad přímo v příslušných modulech Dodavatelé, Odběratelé, Banka, Pokladna, Účetnictví a v modulech záloh v menu **Soubory – Číselné řady (Bankovní konta, Pokladní konta)** ve spodní části tabulky přes tlačítko „**Přístupy**“. Tlačítkem + / - můžete jedním klikem označit nebo odznačit přístupy všech uživatelů do vybrané číselné řady.

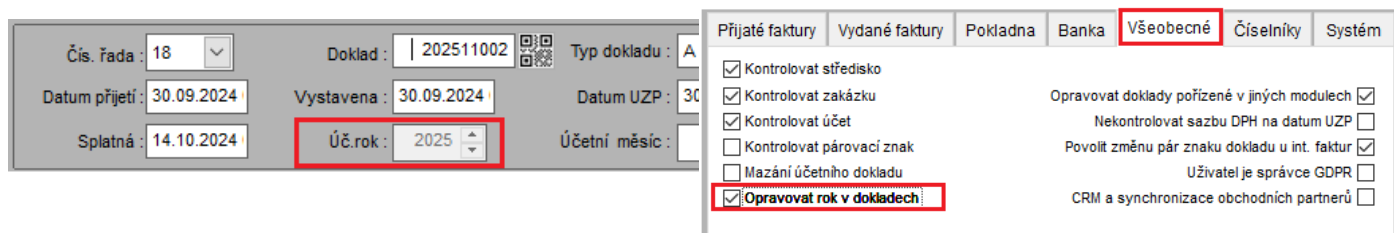


## 4) NASTAVENÍ ROKU ZPRACOVÁNÍ

U jednotlivých uživatelů je nutné zkontrolovat a nastavit „Rok zpracování“. V modulu **Klient – v menu Správce – Soubory - Uživatelé**, zvolíte **Editaci** uživatele. Je-li nastaven **Rok zpracování 0**, je možné na přelomu roku pracovat ve více účetních obdobích zároveň. Při pořizování faktur se doklady uloží do účetního roku, který se převezme z **data UZP**.

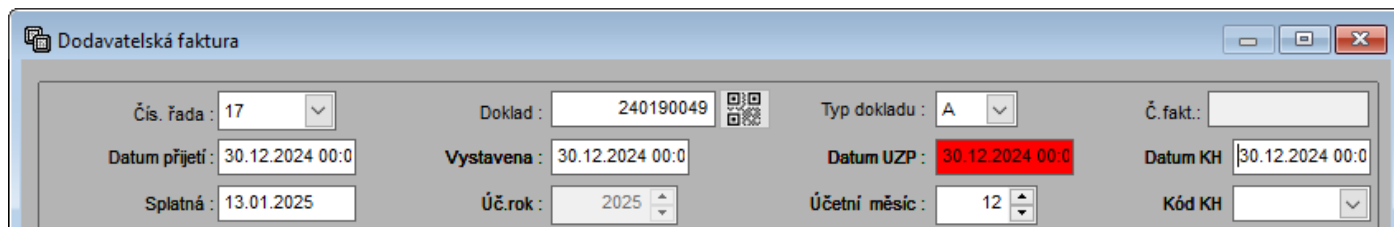


Aby bylo pole **Úč. rok** přístupné pro případnou změnu, musí být u uživatele nastaven nejen rok zpracování 0, ale také nastavený parametr „Opravit rok v dokladech“, který se nachází v editaci uživatele na záložce „Všeobecné“.

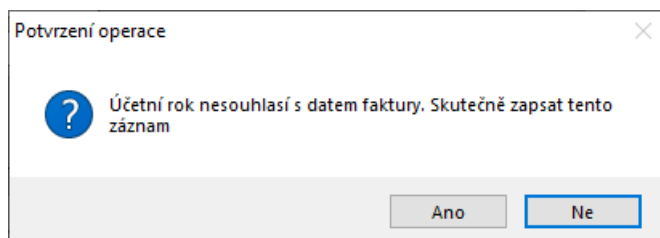


### Upozornění!

Je-li nastaven konkrétní **Rok zpracování** – např. rok **2025**, pak program automaticky doplní rok 2025 bez ohledu na to, jaké je datum UZP. Údaj účetní rok je při pořizování nepřístupný a nelze ho měnit. Není-li DUZP v souladu s úč. rokem, údaj zčervená a uživatel by neměl takový doklad uložit. Měl by zpozornět a účetní rok přenastavit.



Při uložení dokladu, kde není DUZP v souladu s úč. rokem, se zobrazí upozornění, které by uživatel neměl ignorovat. Pokud i tak doklad uživatel uloží, bude doklad zapsán v jiném úč. roce, než má podle DUZP být.



Doporučení: Pokud tedy uživatel bude v roce 2025 pořizovat doklad zpětně do předchozího roku, je potřeba dočasně přenastavit rok zpracování u uživatele na rok, do kterého doklad spadá. Popřípadě je také možnost pořídit doklad pod jiným uživatelem, který má nastaven rok zpracování 0.